

KNU 경북대학교

www.knu.ac.kr

KYUNGP



2024학년도 1학기 대학 외국인 특별전형 모집요강

부모가 모두 외국인인 외국인

KNU 경북대학교

UNIVER



Kyungpook
National
University

SITY

목차

1. 경북대학교 소개

03 역사

03 현황

04 위상

05 외국인 유학생을 위한 프로그램

2. 입학전형 안내

06 입학절차

06 전형일정

07 모집인원 및 모집단위

09 지원자격

11 전형방법

12 지원서류

14 전형료

15 지원자 유의사항

16 장학금

17 등록금

17 생활관비

18 문의 및 지원서류 제출처

3. 별첨

19 아포스티유

20 학과별 홈페이지 주소

22 학과사무실 위치 및 전화번호

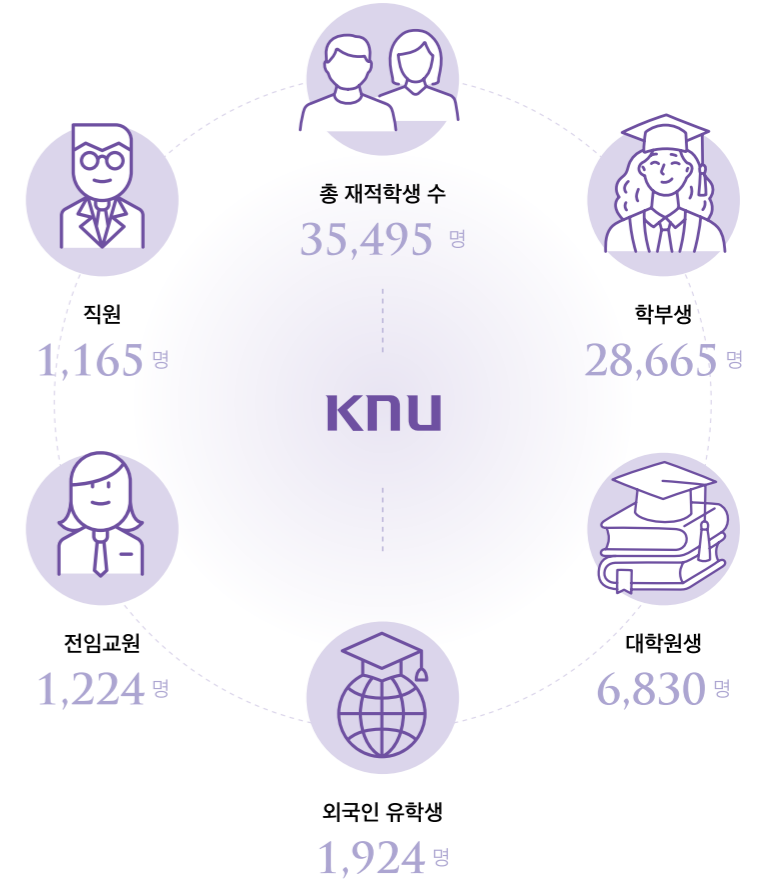
1. 경북대학교 소개



역사 History

- 1946** 국립대학 승격
대구사범대학 / 대구의과대학
대구농과대학
- 1951** 국립 경북대학교로 개편
사범대학 / 의과대학
농과대학 / 문리과대학
법정대학
- 1953** 대학원 설치
- 2023** 현재 17개 대학,
3개 독립학부, 98개 학과(부), 15개 대학원,
139개 연구소

현황 Numbers



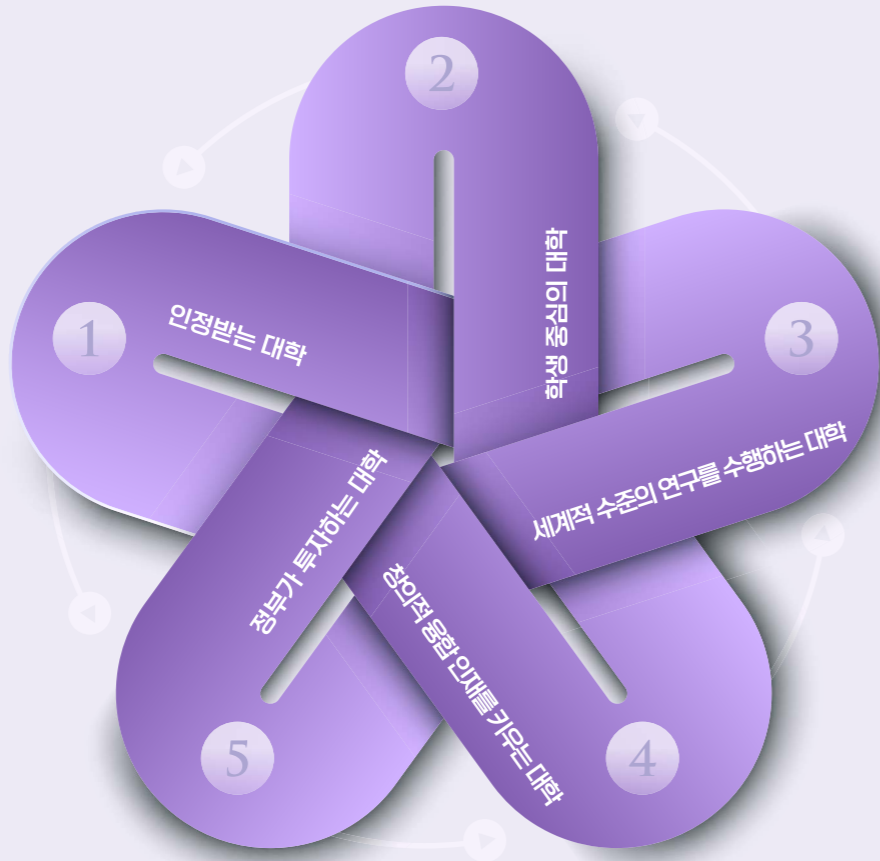
2 학생 중심의 대학

- 학생 장학금액 756억 원 지급, 수혜인원 33,284명, 수혜율 63.8%
- 미국 명문 예일대 등 해외 명문대 연수 (UC버클리대 21명, 위스콘신대 14명, 예일대 10명)
- 학생 통합 어플리케이션 KNUPIA 구축 (모바일 학생증, 학내시설 이용 QR코드, 학내정보 공지 등)
- 국립대 유일 의원급 보건진료소 운영 (전문의사 직접 진료 및 처방)
- 학생의료공제회 확대 : 재학 중 2회 무료건강검진, 예방접종비 지원

1 인정받는 대학

- 교육부 지정 교육국제화역량 인증제(IEQAS) 유치·관리 9년 연속 인증기관(2015.3월~)
- 국내 국립대학 1위 (2022)

THE 세계대학 영향력 순위 (세계 13위, 국내 1위)	국가고객만족도 (NCSI)
QS 세계대학 평가	THE 세계대학 평가
QS 아시아대학 평가	US News & World Report '베스트 글로벌 대학'
중국 상해교통대학 평가	세계대학 랭킹센터 (CWUR) 대학평가



5 정부가 투자하는 대학

- 경북대 캠퍼스 혁신파크 도시첨단산업단지 승인 : 총사업비 : 504억원
- 신규 시설사업 국비 733억원 확보 : 약대 신약개발센터 310억원, 미래형 융합인재양성교육관 개축 : 423억원
- 4단계 두뇌한국 21 사업(BK21) (2020.9~2027.8)
 - 인력양성사업(1,478억원) : 미래인재양성 21개 교육연구단(팀), 혁신인재양성 7개 연구단 선정
 - 참여대학원생 연구장학금 지원 (학기당 870여명, 52억원 내외)
- 국가재정지원사업비 국립대 최상위 수준
- 대형 연구개발사업 수주 : 선도연구센터(ERC) 등 총 연구비 수주금액 총 21개 사업 2,914억원

외국인 유학생을 위한 프로그램

한국문화체험 프로그램

한국에 대한 이해력 제고 및 한국 유학생생활 적응력을 높일 수 있는 문화체험 프로그램 제공
ex) 대구시티투어, 문화탐방, 유학생의 날, K-pop댄스 경연대회 등

튜터 프로그램

외국인 학생 소속 학과 선배와 1:1로 매칭되어 한국어, 한국문화, 수업 및 학교생활에 대한 실질적인 도움을 받음

취업지원 프로그램

취업특강, 국내외 현장실습프로그램 참가 기회 제공, 취업정보 제공 등

신입생 오리엔테이션

대학생활 적응을 잘 할 수 있도록 입학 첫 학기에 오리엔테이션을 개최하여 대학생활에 필요한 다양한 정보를 제공

졸업생 환송회

매 학기 본교를 졸업하는 외국인 졸업예정자들을 위한 환송회를 개최하여 졸업 축하의 장 마련

국제화 프로그램

교환학생 프로그램 및 Summer School 등 국제화 프로그램을 통하여 해외 교류대학에서 수학할 수 있는 기회 제공

외국인 유학생 맞춤 상담 프로그램

유학생들이 대학생활 중 겪을 수 있는 문제에 도움을 줄 수 있도록 1:1 상담 제공

3 세계적 수준의 연구를 수행하는 대학

- 화학과 정성화 교수 : 세계에서 가장 영향력 있는 상위 1% 연구자(HCR) 5년 연속(2018~2022) 선정
- 전임교원 1인당 SCI급 논문실적 국립대 중 최고
- 전임교원 1인당 국제논문실적 국립대 중 최고

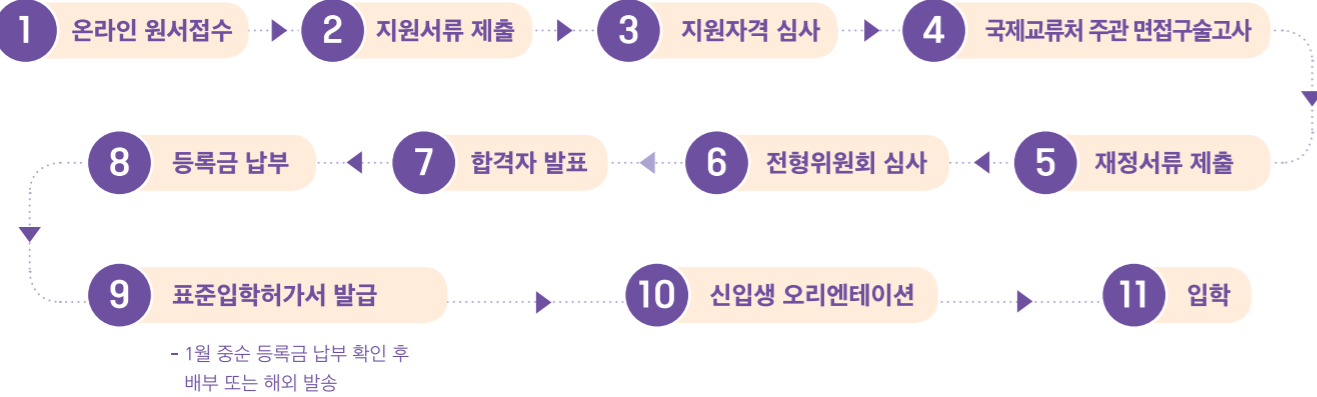
4 창의적 융합 인재를 키우는 대학

- 융합 연구·교육 분야 집중 육성
 - 연구 : 인공지능, 의생명융합, 로봇 및 스마트시스템, 수소 및 신재생에너지, 데이터융합컴퓨팅, 농생명융합, 인문카운슬링, 환동해안융복합, 소규모융합연구단
 - 교육 : 북한농업개발, 북방문화통상, 경영학부, 심리학과, 식품영양학과, 컴퓨터학부
- ITA 분야 융합학부 운영 : 학사-석사 연계과정(5년)
- 기술혁신공유대학 플랫폼 구축
 - 광역권 대학 중심의 기술혁신 네트워크 구축 및 상호협력 플랫폼 구축
 - 대학 중심 기술 인프라 공유 및 조인트 벤처 설립 추진
- 학생진로·심리상담 체계화
 - 신입생 대상 체계적 검사 및 상담
 - 학생상담 지도교수제 SMART 시스템 운영프로그램

2. 입학전형 안내

01. 입학절차

Kyungpook National University



02. 전형일정

Kyungpook National University

구분	추진일정	비고	
원서 접수	온라인 원서 접수	2023. 10. 16.(월), 09:00 ~ 11. 3.(금), 18:00까지	진학어플라이
	지원서류 접수	2023. 10. 16.(월), 09:00 ~ 11. 9.(목), 18:00까지	국제교류처
지원자격 심사	2023. 11. 10.(금) ~ 11. 24.(금)	부적격자 개별 안내	
면접구술고사	2023. 11. 27.(월) ~ 12. 8.(금)	국제교류처 주관	
재정능력 입증서류 접수	2023. 12. 22.(금)까지	면접구술고사 적격자	
TOPIK 성적표 추가 제출	(90회 성적) 2023. 12. 1.(금), 13:00까지 (91회 성적) 2023. 12. 22.(금), 13:00까지	입학지원 시 수험표 제출자에 한함	
전형위원회 심사	2023. 12. 27.(수)까지		
합격자 발표	2024. 1. 2.(화)예정	Email을 통한 개별안내	
등록금납부	2024년 1월 중순		
표준입학허가서 교부	2024년 1월 중순	구체 일정 추후 별도 안내	
	·한국체류자 : 등록금 납부 및 학력인증서 제출 후 국제교류처 방문 수령 ·해외체류자 : 등록금 납부 및 학력인증서 제출 후 지원서에 기재된 주소로 발송		
학력확인서류 제출	2024년 1월 중순		

03. 모집인원 및 모집단위

Kyungpook National University

1. 모집인원 학과 별 약간 명(정원의 특별전형)

2. 모집단위

단과대학	신입		편입	
인문대학	국어국문학과	영어영문학과	국어국문학과	영어영문학과
	사학과	철학과	사학과	철학과
	불어불문학과	독어독문학과	불어불문학과	독어독문학과
	중어중문학과	고고인류학과	중어중문학과	고고인류학과
	일어일문학과	한문학과	일어일문학과	한문학과
사회과학 대학	정치외교학과	사회학과	정치외교학과	사회학과
	지리학과	문헌정보학과	지리학과	문헌정보학과
	심리학과	사회복지학부	심리학과	사회복지학부
	미디어커뮤니케이션학과		미디어커뮤니케이션학과	
자연과학 대학	수학과	물리학과	수학과	물리학과
	화학과	생명공학부	화학과	생명공학부
	지구시스템과학부	생물학과	생물학과	통계학과
	통계학과		지구시스템과학부 (지질학전공)	지구시스템과학부 (천문대기과학전공)
			지구시스템과학부(해양학전공)	
경상대학	경영학부	경제통상학부	경영학부	경제통상학부
공과대학	금속재료공학과	신소재공학과	신소재공학부 (금속신소재공학전공)	신소재공학부 (전자재료공학전공)
	기계공학부	건축학부(건축학전공)	기계공학부	건축학부(건축학전공)
	건축학부(건축공학전공)	토목공학과	건축학부(건축공학전공)	토목공학과
	응용화학과	화학공학과	응용화학과	화학공학과
	고분자공학과	섬유시스템공학과	고분자공학과	섬유시스템공학과
	환경공학과	에너지공학부	환경공학과	에너지공학부
IT대학	전자공학부	전자공학부(인공지능전공)	전자공학부	전기공학과
	컴퓨터학부 (플랫폼소프트웨어전공, 데이터과학전공)	컴퓨터학부 (인공지능컴퓨팅전공)	컴퓨터학부 (글로벌소프트웨어융합전공)	컴퓨터학부(플랫폼소프트웨어전공, 데이터과학전공, 인공지능컴퓨팅전공)
	컴퓨터학부 (글로벌소프트웨어융합전공)	전기공학과		
농업생명 과학대학	응용생명과학부	식물의학과	응용생명과학부	식품공학부
	식품공학부	산림과학·조경학부	산림과학·조경학부 (임산공학전공)	산림과학·조경학부 (임학전공)
	원예과학과	바이오섬유소재학과	산림과학·조경학부 (조경학전공)	원예과학과
	농업토목공학과	스마트생물산업기계공학과	농업토목·생물산업공학부 (생물산업기계공학전공)	농업토목·생물산업공학부 (농업토목공학전공)
	식품자원경제학과		바이오섬유소재학과	식품자원경제학과
예술대학	음악학과	국악학과	음악학과	국악학과
	디자인학과	미술학과	미술학과	
사범대학	역사교육과		모집안함	
생활과학 대학	아동학부	의류학과	아동학부(아동가족학전공)	아동학부(아동학전공)
	식품영양학과		의류학과	식품영양학과
행정학부	행정학부		행정학부	

상주캠퍼스	단과대학		신입		편입	
	생태환경 대학	식물자원학과	산림생태보호학과	생태환경시스템학부 (식물자원환경전공)	생태환경시스템학부 (산림환경자원전공)	
곤충생명과학과		축산학과	곤충생명과학과	관광학과		
동물생명공학과		말 / 특수동물학과	체육학과	축산학과		
관광학과		체육학부(체육학전공)	동물생명공학과	말/특수동물학과		
체육학부(건강운동관리전공)						
과학 기술 대학	건설방재공학과	환경안전공학과	건설방재공학부 (건설방재공학전공)	건설방재공학부 (건설환경공학전공)		
	정밀기계공학과	자동차공학부	정밀기계공학과	자동차공학부 (친환경자동차전공)		
	소프트웨어학과	나노신소재공학과	자동차공학부 (지능형자동차전공)	소프트웨어학과		
	에너지화학공학과	식품외식산업학과	에너지 신소재·화학공학부 (에너지화학공학전공)	에너지 신소재·화학공학부 (신소재공학전공)		
	섬유패션디자인학부 (패션디자인전공)	섬유패션디자인학부 (섬유공학전공)	식품외식산업학과	섬유패션디자인학부 (섬유공학전공)		
	위치정보시스템학과	스마트플랜트공학과	섬유패션디자인학부 (패션디자인전공)	융복합시스템공학부 (항공위성시스템전공)		
			융복합시스템공학부 (플랜트시스템전공)			

※ 비교

- 1 대부분의 강좌는 한국어로 수업이 진행되나 일부 교과목에 한하여 영어로 진행됨 (영어강의 시행여부는 개별 학과로 문의)
- 2 건축학부 건축학전공은 5년제 과정임
- 3 공과대학 토목공학과, IT대학 전기공학과, 컴퓨터학부(플랫폼소프트웨어전공, 데이터과학전공), 농업생명과학대학 농업토목공학과, 스마트생물산업기계공학과, 농업토목·생물산업공학부에 입학한 학생은 반드시 공학교육인증 프로그램(ABEEK)을 이수하여야 하며, 편입학일 경우 전적대학의 학점인정 정도에 따라 졸업이 1~2학기 이상 더 소요될 수 있음.
- 4 예술대학 디자인학과, 미술학과, 음악학과는 3월 입학만 가능
- 5 사범대학은 교육부 <교원양성기관 정원(외) 운영규정 개정사항>을 준수하여 입학 정원의 10% 이내로 선발하며, 신입학만 가능함
- 6 중국 현지특별전형 합격자들은 반드시 예비합격을 받은 학과로만 지원 가능 ※ 지원학과 변경 불가
- 7 음악학과 실기고사 과제

전 공	과 제 곡	고사시간
성 악	1. 이태리 가곡(자유곡) 1곡 2. 독일 가곡(자유곡) 1곡	
피아노	1. F. Chopin Etude Op.10, Op.25 중에서 1곡 2. L. v. Beethoven Sonata 중에서 빠른 악장 한 악장 (반복 없이)	
작 곡	1. 작곡실기 : 주어진 동기에 의한 3부형식의 피아노곡 쓰기 2. 피아노실기 : 자유곡 1곡	180분
관련악	Concerto 중 빠른 악장 한 악장 또는 자유곡 1곡	

- 1. 모든 실기고사 과제곡은 악보를 보지 않고 연주한다.
- 2. 반주자는 수험생이 동반하여야 한다.
- 3. 피아노를 제외한 모든 악기는 수험생이 지참하여야 한다.
- 4. 기타 문의 사항은 음악학과 사무실(Tel. 053-950-5656)

04. 지원자격

국적관련 : 신·편입학 지원자 공통

- 부모 및 지원자 모두 외국국적을 소지한 외국인 (지원학생이 우리나라 고교과정에 상응하는 교육과정을 시작하기 전에 부모와 학생 모두가 외국국적을 취득한 경우 인정)
- 한국과 이중 국적자인 경우 지원불가
- 국적은 접수 마감일 기준임

1. 신입학

- 국내·외 교육기관에서 한국의 초·중등교육에 상응하는 교육과정을 전부 이수한 고등학교 졸업자(2024년 2월 졸업예정자 포함)
※ 전 교육과정 중 홈스쿨링, 사이버학습, 성인교육, 국내·외 검정고시 등은 해당 교육과정 이수자로 인정하지 않음
- ※ 중국 직업고등학교 졸업(예정)자는 지원불가. 단, 본교와 협정이 체결된 학교일 경우 별도 심사를 거쳐 직업고등학교 졸업(예정)자도 선발 가능

고등학교 졸업자와 동등의 학력인정

※ 초·중등교육법 시행령 제98조(고등학교 졸업자와 동등의 학력인정) 제1항 제9호

교육 연한		1	2	3	4	5	6	7	8	9	10	11	12	13	14	15	16
우리나라 학제로 환산		초등학교과정				중학교과정			고등학교과정			대학교과정					
외 국 학 제	12	5-3-4-4제				5년			3년			4년			4년		
	13	6-4-3-3제				6년			4년			3년			3년		
	11	6-3-2-5제				6년			3년			2년*		5년			
	13	2-4-3-4-3제		2년		4년			3년			4년			3년		
	12	8-4-4제				8년						4년			4년		

- 1개 국가에서 외국 초·중등학교 전 과정을 이수한 경우 인정함
- 2개 이상 국가에서 12년제 이상의 교육과정을 수료한 경우 인정하되 11년제 이하는 인정하지 않으며, 국내에서 고등학교로 재취학 또는 편입학을 해야 함
 - 다만, 11년제의 경우 초·중등과정의 마지막 3년을 한 국가에서 수료한 경우에만 고등학교 과정으로 인정
 - 또한, 학년제로 인해 부족한 학교교육과정의 기간만큼은 해당 국가의 대학에서 이수한 과정 기간을 고등학교 과정 이수로 인정
- * 해당 국가 학년제의 총 이수 연수와 교육부에서 제시하는 12년간의 차이 연수

고등학교 졸업 자격인정 기준시점

- 본교 입학하는 날이 속하는 학기개시 전일. 다만, 해당 국가의 학제상 학년도와 학기 개시일이 우리나라보다 1개월이 늦은 국가(일본 등)는 1개월의 재학 예정기간 범위 내에서 외국학교 재학기간만을 예외적으로 초과 인정

2. 편입학

가. 학사편입

국내·외 4년제 정규대학을 졸업하고 학사학위를 취득한 자(2024년 2월 이전 졸업예정자 포함)

나. 일반편입

국내·외 2년제 또는 3년제 전문대학 졸업자(2024년 2월 이전 졸업예정자 포함) 또는 4년제 대학에서 2년(4개 학기) 이상

수료한 자로 전적(출신)대학 취득학점이 65학점 이상인 자

※ 전적대학 전공과 동일 또는 유사 전공으로만 지원 가능

※ 3년제 대학에서 2년을 이수한 경우에는 지원할 수 없음

※ 학점제도가 없는 대학 출신자는 편입학 지원 불가

※ 원서접수 시작일 기준 본교 재학생 및 휴학생은 지원할 수 없음

※ 전 교육과정 중 흡스쿨링, 사이버학습, 성인교육, 국내·외 검정고시 등은 해당 교육과정 이수자로 인정하지 않음

3. 언어능력 지원자격

가. 편입학 지원자 : 한국어능력시험(TOPIK) 4급 이상 제출자

※ <제90회 및 제91회 한국어능력시험(TOPIK)>응시자는 지원당시 수험료로 지원 가능

다만, **2023. 12. 22.(금), 13:00시 까지** 4급 이상 성적을 반드시 제출하여야 함

나. 신입학 지원자 중 아래 17개 학과 신청자는 2023. 12. 22.(금)까지 반드시 해당 성적표를 제출하여야 함

※ <제90회 및 제91회 한국어능력시험(TOPIK)>응시자는 지원당시 수험료로 지원 가능

다만, **2023. 12. 22.(금), 13:00시 까지** 학과에서 요구하는 어학성적(3급 또는 4급 이상) 을 반드시 제출하여야 함

학과	언어능력 지원자격
경제통상학부, 지리학과, 사회학과, 정치외교학과, 미술학과	한국어능력시험(TOPIK) 3급 이상
국어국문학과, 영어영문학과, 철학과, 한문학과, 독어독문학과, 불어불문학과, 사회복지학부, 컴퓨터학부(모든 전공), 미디어커뮤니케이션학과, 전자공학부(인공지능전공 포함)	한국어능력시험(TOPIK) 4급 이상
경영학부	한국어능력시험(TOPIK) 4급 이상 또는 경북대 한국어과정 Level 6 수료자
행정학부	한국어능력시험(TOPIK) 4급 이상 또는 국내 한국어교육기관 한국어 과정 Level 6 수료자

다. 신입학 지원자 중 위 17개 학과(부)를 제외한 기타 학과 지원자는 아래 언어능력을 하나 이상 충족하여야 함

① 한국어능력시험(TOPIK) 3급 이상 제출자

※ <제90회 및 제91회 한국어능력시험(TOPIK)>응시자는 지원당시 수험료로 지원 가능

다만, **2023. 12. 22.(금), 13:00시 까지** 3급 이상 성적을 반드시 제출하여야 함

② 대학부설 한국어교육기관 한국어과정 3급 이상 수료자

※ 2023. 11. 9.(목)이전까지 3급 이상 수료자에 한함

③ 한국어 능력은 있으나 한국어능력 증빙 서류가 없는 경우에 영어능력시험 TOEFL iBT 71, IELTS 5.5, CEFR B2, NEW TEPS 326 이상 성적도 제출 가능

※ 2023. 11. 9.(목)이전까지 해당 성적 취득자에 한함

※ 영어를 모국어로 사용하는 국가(미국, 영국, 캐나다, 남아공, 뉴질랜드, 호주, 아일랜드)의 국적을 소지한 학생은 교육과정 이수 증빙서류(졸업증명서 등)로 어학능력 대체 가능

라. 중국 현지특별전형 합격자는 예비합격통지서로 지원 가능

※ 다만, **2023. 12. 22.(금), 13:00시 까지** 본인이 지원한 학과에서 요구하는 어학성적을 반드시 제출하여야 함

05. 전형방법



1. 원서 접수

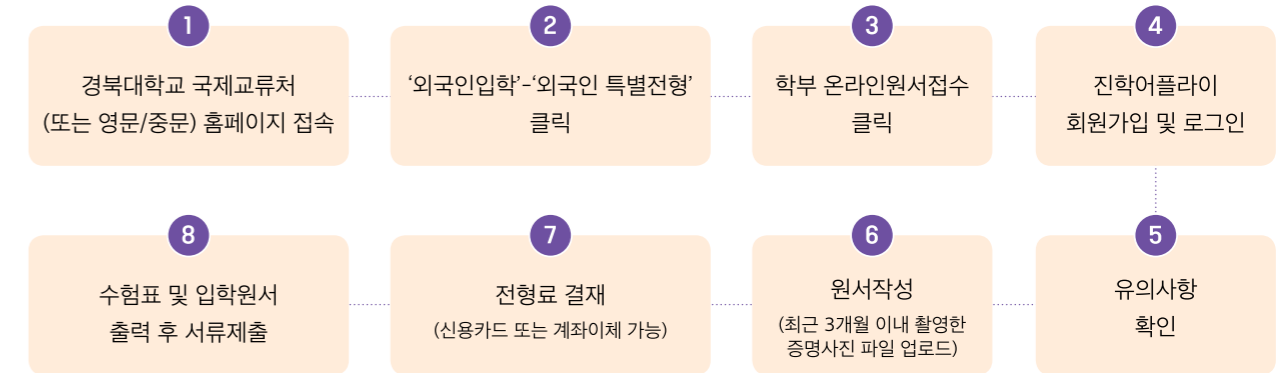
가. 온라인 원서접수

① 접수기간 : 2023. 10. 16.(월), 09:00 ~ 11. 3.(목), 18:00까지

② 접수처 : 국제교류처 홈페이지(<https://international.knu.ac.kr>) - 외국인 입학 - 외국인 특별전형 - 학부 '온라인원서접수' 클릭

③ 수험번호 : 온라인 원서 접수 시 수험번호 자동 생성 부여

온라인 원서접수 절차



▶ 전형료를 결제하여야 정상적으로 접수가 이루어지며, 전형료 결제 후에는 원서 내용 수정 불가

▶ 온라인 원서접수 마감일(2023년 11월 3일 18시) 이전까지 원서접수 취소 시 전형료 100% 환불가능, **원서접수 마감일 이후 지원 취소 시 전형료 환불 불가**

▶ 원서접수 완료 후 수험표를 출력하여 보관하여야 하며, **수험번호 5자리를 반드시 기억**하여야 함

▶ 온라인 원서접수를 완료하였다더라도, 지원서류 접수 마감일(2023년 11월 9일 18시)까지 모든 지원서류 미제출 시 전형대상자에서 제외됨

▶ 온라인 원서접수 마감 당일에는 접속 폭주가 예상되므로 마감일 전에 접수를 완료하시기 바람

▶ 온라인 원서접수 관련 문의 : (주)진학어플라이 +82-1544-7715

나. 지원서류 제출

① 제출기간 : 2023. 10. 16.(월), 09:00 ~ 11. 9.(목), 18:00까지

② 제출처 : 국제교류처 (첨성인미래관 2층)

③ 제출방법 : 온라인 원서 접수 완료 후 입학신청서를 출력하여 "[**지**] 지원서류" 목록의 각종 서류와 함께 제출(제정관련 서류는 면접구술고사 통과 후 제출)

2. 자격심사

가. 심사기간

2023. 11. 10.(금) ~ 11. 24.(금)

나. 심사방법

외국인 여부, 학력 및 언어능력의 지원 자격 충족 여부를 심사하여 "적격" 또는 "부적격"으로 판정

3. 면접구술고사

가. 고사기간 : 2023. 11. 27.(수) ~ 12. 8.(금)

나. 주관부서 : 국제교류처

(단, 예술대 지원자의 실기 평가는 각 학과에서 시행)

다. 고사방법 : 비대면(화상) 면접

- 국제교류처에서 지원자에게 고사 일시 및 화상면접 링크 등을 사전 공지함

※ 중국 현지특별전형에 합격한 학생은 면접구술고사 면제

4. 합격자 발표

가. 발표일시

2024. 1. 2.(화) 예정

나. 발표방법

개인별 이메일 알림

06. 지원서류

Kyungpook National University



1. 원서 접수 시 제출서류

지원 서류	신입	편입	비고
① 온라인 입학원서	○	○	· 온라인 원서접수 후 출력제출
② 고등학교 졸업(예정)증명서	○	○	· 중국 : 번역공증본 및 学信网 인증서 제출 · 중국 외 : 아포스티유 확인서 또는 영사확인 받은 공증 서류 제출 · 대학 성적 : 과목당 학점 및 백분위 성적 표기
③ 고고등학교 전 과정(3년) 학년별 성적증명서	○	○	
④ 대학(교) 재학/졸업 증명서 (수료, 수료예정, 졸업, 졸업예정)	×	○	
⑤ 대학 전 과정 성적증명서	×	○	
⑥ 공인어학능력증명서(TOPIK, IELTS 등) * 2021. 10. 16. 이후 발급 성적만 인정	○	○	· 최근 2년 이내 발급 성적만 인정
⑦ 제90회/제91회 TOPIK 수험표	△	△	· 제90회/제91회 TOPIK 시험 응시자는 필수 제출
⑧ 한국어연수기관의 과정수료(또는 재학) 및 성적증명서	△	△	· 한국 내 한국어연수과정 재학(수료)자는 필수 제출
⑨ 여권 사본	○	○	· 아래 주의사항 참고
⑩ 외국인등록증 사본 (앞뒷면 모두 제출)	○	○	· 한국 체류자만 제출
⑪ 부모 국적 및 가족관계 입증 서류	△	△	· 아래 주의사항 참고
⑫ 예비(조건부)합격통지서	○	○	· 아래 주의사항 참고

※ 비고

- 가. 모든 지원서류는 반드시 방문 또는 우편으로 제출해야 함(이메일 제출 불가)
- 나. 서류 제출 시, 위 지원서류 목록 순서대로 제출 (스테이플러, 클립 등 사용하지 말 것)
- 다. 부모 국적 및 가족관계 입증 서류

<가족관계 입증서류 예시>

중국 : 호구부 또는 친족관계공증, 필리핀 : Family Census, 인도네시아 : 가족관계증명서 (KARTU KELUARGA), 방글라데시 : 점머 까꺼즈 또는 점마 싸이드티켓, 베트남 : 호적부 (So Ho Khau) 또는 출생증명서 (Giay khai sinh), 몽골 : 친족관계증명서, 파키스탄 : Family Certificate, 스리랑카 : 빠울러 서티피케이트, 미얀마 : 가족관계증명서 (잉타웅수사엔), 네팔 : 전마달다, 키르기스스탄, 카자흐스탄·우즈베크·우크라이나·태국 : 출생증명서

- 지원자 및 지원자 부모의 관계 및 국적이 명시된 서류(반드시 번역 공증본 제출)
* 원본 서류가 한국어 또는 영어로 표기된 경우 원본만 제출
- 중국인 : 가족사항이 기재된 호구부 복사본, 신분증 복사본(원본 및 공증서 제출 불요), 본인 호구와 가족 호구가 분리된 경우는 친족관계증명서 공증서 원본 제출
- 부모가 사망(이혼)한 경우 사망(이혼)증명서 제출
- 부모 중 한 명이 한국인과 재혼했을 경우, 입양 여부를 확인할 수 있는 증명서 (예, 양부모의 가족관계증명서, 주민등록등본 등) 추가 제출

라. 졸업예정자

- 졸업증명서 : 원서접수 시, 출신학교에서 발급받은 '졸업예정증명서(졸업예정일 표기)' 제출, 단, 최종합격할 경우 졸업증명서(원본 및 공증서) 및 학력확인서류(중국-学信网 인증서, 중국 외-아포스티유 또는 대사관 인증서)를 2024년 1월 중순까지 국제교류처로 제출하여야 함
- 성적증명서 : 원서접수 시, 원서접수 마감일까지 취득한 성적증명서 제출, 졸업 후의 최종성적증명서는 2024. 2. 23.(금)이전까지 국제교류처로 제출하여야 함

마. 예술대학 디자인학과 지원자는 어학교육원 수강확인서(1년 이상) 및 포트폴리오 A4 사이즈 10매 이상 반드시 제출

바. 예술대학 미술학과 지원자는 포트폴리오 A4 사이즈 10매 이상 반드시 제출

사. 예비(조건부) 합격생 : 중국에서 시행한 현지 특별전형에 예비 합격한 학생에 한하여 기 교부한 '예비(조건부) 합격통지서'를 지원서류와 함께 제출

아. 여권 : 기간만료 이전의 여권 사본 제출

- 우즈베키스탄 국적의 학생은 해외 출국에 사용가능한 '국제여권' 제출

자. 원본 서류가 한국어 또는 영어 이외의 언어로 표기된 경우는 반드시 공증된 번역본 첨부

- 제출일로부터 최근 6개월 이내 공증한 서류만 유효

2. 재정능력 입증서류

가. 제출대상 : 면접구술고사 통과자

나. 제출시기 : 면접구술고사 결과 발표 후부터 2023. 12. 22.(금)까지

다. 제출서류 : 다음①, ②, ③중 하나를 충족하여야 함

① 재정능력 : 본인일 경우

· 반드시 본인 명의로 된 16,000,000원 상당의 은행잔고증명서 원본

※ 제출일 기준 30일 이내 발급한 것을 원칙으로 함, 단 잔고증명서 상에 유효기간이 있는 서류에 대해서는 유효기간까지 유효한 증명서로 인정(단, 발급일로부터 최대 6개월까지만 인정)

※ 우즈베키스탄 유학생 중 우즈베키스탄 거주자는 반드시 현지 KDB은행 잔고증명서 제출

② 재정능력 : 부모일 경우

· 부모 명의로 된 16,000,000원 상당의 은행잔고증명서 원본

※ 제출일 기준 30일 이내 발급한 것을 원칙으로 함, 단 잔고증명서 상에 유효기간이 있는 서류에 대해서는 유효기간까지 유효한 증명서로 인정(단, 발급일로부터 최대 6개월까지만 인정)

※ 우즈베키스탄 유학생 중 우즈베키스탄 거주자는 반드시 현지 KDB은행 잔고증명서 제출

- 부모의 재직 및 수입증명서 원본 또는 사업자등록증 사본
 - ※ 제출일 기준 30일 이내 발급한 것을 원칙으로 함
 - ※ 부모가 없는 경우에 형제자매 가능, 부모가 있는 경우 다른 사람 엄격히 제한
- ③ 기타 장학금 지급예정 증명서
 - 자국 정부 및 기관에서 재정 지원을 받는 경우
 - 기타 기관에서 재정 지원을 받는 경우
 - ※ 장학금 총액이 16,000,000원 상위에 부족할 경우, 부족금은 ①또는 ②의 방법으로 추가 재정보증을 해야 함

3. 학력확인서류

가. 제출대상 : 최종 합격자 중 지원 당시 '졸업예정자'로 학력인증서류 미제출자

나. 제출시기 : 2024년 1월 중순까지(구체적인 일자는 별도 안내 예정)

- ※ 아래 학력인증서류 제출 후 표준입학허가서 수령 가능
- ※ 2024. 2. 23.(금)까지 미제출시 입학취소
- ※ 외국학교 졸업자에 한함. 한국학교 졸업자는 아래 학력확인서류 제출 불요

다. 제출서류

- 중국국적 : 중국고등교육학생정보망(www.chsi.com.cn/xlrz)에서 발급한 **졸업인증서**
 - (1) 신입학 : 중국중등교육학력인증보고(中国中等教育学历认证报告) 원본
 - (2) 편입학 : 중국고등교육학력인증보고(中国高等教育学历认证报告) 원본
- 중국 이외 국적 : 다음 (1), (2)의 서류 중 택일하여 제출
 - (1) 아포스티유(Apostille) 확인을 받은 학력서류
 - (2) 주재국 한국영사 또는 주한 자국공관 영사 확인을 받은 학력 입증서류

07. 전형료

1. 전형료

8만원

2. 납부방법

가. 반드시 온라인 원서입력프로그램 상에서 결제

- ※ 결제 방법은 인터넷 원서접수 시 안내사항 참조

나. 원서접수 기간 내 전형료 미결제시 원서접수 자동 취소

다. 전형료 결제 후 수험번호가 부여되고, 신청서가 출력이 되면 원서접수가 완료된 것이며, 이후 입학신청서 수정은 불가함

3. 전형료 환불

가. 환불대상 : 지원자격심사 불합격자

나. 환불금액 : 20,000원

다. 환불방법 : 지원자 계좌로 환불

- ※ 지원자격심사 불합격자는 본인 명의의 한국 은행 통장 사본을 2023. 11. 24.(금)까지 국제교류처로 제출해야 함. 한국 은행 통장이 없는 학생에 한하여 대리인의 한국 은행 통장 사본 제출 가능. 단, 해외계좌로는 환불 불가

08. 지원자 유의사항

- 모든 지원서류는 한국어 또는 영어로 작성, 타 언어로 표기된 경우는 공증된 번역본 첨부
- 지원서류 위·변조 등 부정확한 방법으로 합격한 사실이 확인될 경우 입학허가 취소
- 입학원서에 기재한 이메일 주소로 입학 관련 공지가 안내되므로 입학 지원 후 수시로 본인 이메일을 확인해야하며, 입학원서에 연락처(이메일, 전화번호 등)를 잘못 기재하거나 연락 두절로 각종 안내가 불가능하게 되어 합격이 취소된 경우 또는 이메일을 확인하지 않아 발생하는 문제에 대한 모든 책임은 지원자 본인에게 있음
- 입학전형에 합격한 후 관련기관의 사증 발급이 거부되거나 비자발급이 되지 않아 입국하지 못하는 경우 입학허가가 취소됨
- 각종 장학금 수혜 예정자는 수혜 예정금액이 16,000,000원 이상일 경우, 재정보증서류를 제출할 필요가 없으며, 장학금 지급기관에서 발급한 수학기간 동안의 학비지급예정증명서를 제출하여야 함
- 지원서류는 일체 반환하지 않음(다만, 원본서류는 전형 완료 후 반환)
- 수능능력이 부족하다고 판단되는 경우에는 선발하지 않을 수 있음
- 경북대학교「졸업자격 인정 규정」에 따라 본교 신입학 외국인 학생(편입생 제외)은 졸업전까지 TOPIK 4급 이상 성적을 취득하여야 함
 - ※ TOPIK 성적증명서에 기재된 시험일로부터 4년 이내 성적에 한하여 인정
- 국내 대학에 입학하는 외국인 학생은 반드시 의료보험에 가입하여야 하며, 「국민건강보험법」및「국민건강보험법 시행규칙」에 따라 외국인 유학생은 한국 국민건강보험 지역가입자로 당연가입됨
- (한국체류자) 경북대학교에 입학허가를 받은 학생은 개강 전(2024. 3. 2.)까지 D-2-2 비자로 변경해야 하며, 현재 소지한 비자 유형으로 경북대학교 학부과정 진학 가능 여부 및 한국에서 D-2-2비자로 변경 가능 여부 등은 지원자 본인이 직접 출입국관리사무소에 확인하여야 함 (출입국 민원센터 ☎1345)
- 모집요강에 명시되지 않은 사항은 우리대학교 국제교류처에서 결정함
- 본 모집요강은 한국어, 영어, 중국어, 일본어, 베트남어로 작성되었으며, 해석상의 차이가 발생할 경우 한국어로 작성된 내용을 기준으로 함
- 대학 입학전형을 위해 아래와 같이 지원자 등의 개인정보를 수집, 이용함
 - 수집 및 이용항목 : 이름, 외국인등록번호, 여권번호, 주소, 출신학교, 전화번호, 휴대폰 번호, 이메일, 어학성적, 해외수학 및 체류기간, 환불계좌 등
 - 수집 및 이용목적 : 입학전형, 비자 및 체류관리 업무, 학사업무, 장학, 통계, 생활관생 선발 및 입학관련 안내를 위한 자료

	제공받는 곳	제공정보	제공목적	보유기간
경북대학교	대학본부 (학사과, 학생과, 재무과 등)	성명, 외국인등록번호, 주소, 연락처, 지원내용(전형, 학과 등), 성적 자료, 출신학교명 등	학적부 생성, 장학생 선발, 통계, 등록금 수납 등	처리 목적 달성 시 까지
	단과대학 및 학과(부)	성명, 연락처, 출신학교 명, 어학성적 등	학생관리 등	
	생활관	성명, 외국인등록번호, 지원내용(전형, 학과 등) 등	생활관생 선발, 안내문 발송 등	
	언어교육센터	성명, 연락처 등	어학강좌 프로그램 안내 등	
	IT교육센터	성명, 연락처 등	IT강좌 프로그램 안내 등	
제3자 제공	법무부 출입국관리사무소	성명, 외국인등록번호, 주소, 연락처, 지원내용(전형, 학과 등), 성적 자료, 출신학교명 등	입학허가서 발급, 체류관리 등	
	한국대학교육협의회	성명, 외국인등록번호, 지원내용(전형, 학과 등) 등	공통원서접수시스템 사용 등	

1. 신·편입생 TOPIK 장학금

- 가. TOPIK 3급 소지자 : 첫학기 [수업료1] 면제(학비의 16~20%정도)
- 나. TOPIK 4급 소지자 : 첫학기 [수업료2] 반액 면제(학비의 40~42%정도)
- 다. TOPIK 5급 소지자 : 첫학기 [수업료2] 전액 면제(학비의 80~84%정도)
- 라. TOPIK 6급 소지자 : 첫학기 등록금 전액 면제

2. 경북대학교 한국어연수과정 수료자 장학금

- ▶ 서류접수 마감일(2023. 11. 9.)기준, 경북대학교 한국어연수과정 2개 학기 이상 수료자 : 첫학기 [수업료1] 면제(학비의 16~20%정도)
- ※ 단, 상기 「1. 신·편입생 TOPIK 장학금」과 중복 수혜 불가

3. 재학생 TOPIK 장학금

- ▶ TOPIK 3급 소지자 및 TOPIK 성적 미소지자 중 **입학 후 3학기 이내** TOPIK 4급 이상 성적 취득 → 1회에 한하여 500,000원 현금 지급

4. 성적우수 장학금(입학 후, 직전학기 성적으로 평가)

- 가. 단과대학 별 외국인 재학생 성적 상위 7% 이내 → [수업료2](학비의 약80~84%정도) 면제
- 나. 단과대학 별 외국인 재학생 성적 상위 8~37% 이내 → [수업료1](학비의 약16~20%정도) 면제

5. 생활관 장학금 : 생활관 입사 시 입학 후 첫 학기 관리비 지원(식비 불포함)

- ※ 본교 예산사정에 따라 생활관 입사 대상자 선발 예정



캠퍼스	단과대학	학과	학비(한화)	
			등록금	기타
대구	인문대학 / 사범대학	각 학과	1,981,000원	
		고고인류학과	2,028,500원	
	자연과학대학 / 생활과학대학	각 학과	2,379,000원	
		경상대학 / 행정학부	1,954,000원	
	공과대학 / IT대학	각 학과	2,531,000원	
		농업생명과학대학	각 학과	2,379,000원
			식품자원경제학과	1,981,000원
	사회과학대학	각 학과	2,019,000원	
예술대학		각 학과	2,610,000원	
상주	생태환경대학	각 학과	2,379,000원	
		관광학과	1,981,000원	
	과학기술대학	각 학과	2,531,000원	
		식품외식산업학과	2,379,000원	

※ 금액은 변동될 수 있음

식비 및 관리비	학기	방학		비고			
		봄사·화목관(대구)	첨성관(대구)		청운·노악관(상주)	하계	동계
관리비	2인 1실	589,600원	661,800원	602,400원	262,500원	373,800원	
	2인 1실	식당운영X	904,500원	976,500원	531,900원(첨성관기준)	450,900원(첨성관기준)	식수선택 가능(1식~3식)

※ 금액은 변동될 수 있음

※ 생활관 홈페이지 : <https://dorm.knu.ac.kr> (대구캠퍼스), <https://dorm.knu.ac.kr/scdorm> (상주캠퍼스)

1. 담당자

국제교류처 서현주

2. 주소

대한민국 대구광역시 북구 대학로 80번지
 경북대학교 국제교류처(첨성인미래관 2층) / 우편번호 41566

3. 연락처

Tel) 053-950-2434, Fax) 053-950-2419, Email) globalhj@knu.ac.kr

4. 근무시간

평일 오전 9시~오후 6시 (점심시간 12시~1시)

5. 경북대학교 홈페이지

<https://www.knu.ac.kr> (국문), <https://en.knu.ac.kr> (영문), <https://cn.knu.ac.kr> (중문)

6. 경북대학교 국제교류처 홈페이지

<https://international.knu.ac.kr>



3. 별첨

01. 아포스티유

아포스티유 확인서란?

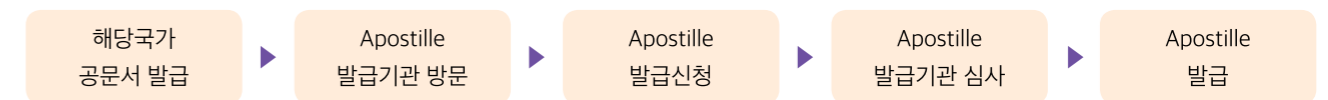
1. 아포스티유 협약

협약가입국들 사이에서 공문서의 상호간 인증을 보다 용이하게 하기 위해, 외국 공관의 영사확인 등 복잡한 인증절차를 폐지하는 대신 공문서 발행국가가 이를 확인(Legalization)하는 내용을 골자로 하는 다자간 협약

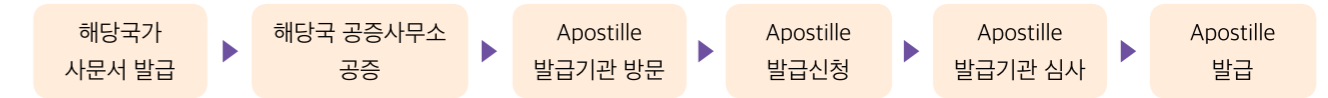
- 명칭 : Convention Abolishing the Requirement of Legalization for Foreign Public Document (외국공문서에 대한 인정의 요구를 폐지하는 협약)

2. 발급절차

가. 공문서(국·공립학교 등)



나. 사문서(사립대 등)



3. 발급기관

해당국 정부에서 지정한 기관 (※ 대한민국의 경우 외교부)

※ 국가별 아포스티유 관련기관 정보는 www.hcch.net - Apostille Section 참고

4. 가입국 현황 : 총 125개국

지역	국가명
아시아, 대양주 (28개국)	뉴질랜드, 니우에, 마셜제도, 몽골, 바누아투, 바레인, 브루나이, 사모아, 아르메니아, 오만, 우즈베키스탄, 이스라엘, 인도, 일본, 중국, 카자흐스탄, 쿡제도, 키르기스스탄, 타지키스탄, 통가, 피지, 한국, 호주, 필리핀, 팔라우, 싱가포르, 인도네시아, 파키스탄
유럽(48개국)	그리스, 네덜란드, 노르웨이, 덴마크, 독일, 라트비아, 러시아, 루마니아, 룩셈부르크, 리투아니아, 리히텐슈타인, 마케도니아, 모나코, 몬테네그로, 몰도바, 몰타, 벨기에, 벨라루스, 보스니아 헤르체고비나, 불가리아, 산마리노, 세르비아, 스웨덴, 스위스, 스페인, 슬로바키아, 슬로베니아, 아이슬란드, 아일랜드, 아제르바이잔, 안도라, 알바니아, 에스토니아, 영국, 오스트리아, 우크라이나, 이탈리아, 조지아, 체코, 코소보, 크로아티아, 키프로스, 튀르키예, 포르투갈, 폴란드, 프랑스, 핀란드, 헝가리
북미(2개국) 중남미(32개국)	미국, 그레나다, 니카라과, 도미니카, 도미니카공화국, 멕시코, 바베이도스, 바하마, 베네수엘라, 벨리즈, 브라질, 세인트루시아, 세인트빈센트 그레나딘, 세인트키츠네비스, 수리남, 아르헨티나, 앤티가바부다, 에콰도르, 엘살바도르, 온두라스, 우루과이, 코스타리카, 콜롬비아, 트리니다드토바고, 파나마, 파라과이, 페루, 볼리비아, 칠레, 과테말라, 가이아나, 자메이카, 캐나다
아프리카 (16개국)	나미비아, 남아프리카공화국, 라이베리아, 레소토, 말라위, 모로코, 모리셔스, 보츠나와, 부룬디, 상투메프린시페, 세이셸, 카보베르데, 튀니지, 사우디아라비아, 에스와티니, 세네갈

단과대학	학과(전공)	홈페이지 주소	
인문대학	국어국문학과	https://korean.knu.ac.kr (국문, 영문)	
	영어영문학과	https://english.knu.ac.kr (국문, 영문)	
	사학과	https://khistory.knu.ac.kr (국문, 영문)	
	철학과	https://philosophy.knu.ac.kr (국문, 영문)	
	불어불문학과	https://france.knu.ac.kr (국문, 영문)	
	독어독문학과	https://german.knu.ac.kr (국문, 영문)	
	중어중문학과	https://chinese.knu.ac.kr (국문, 영문, 중문)	
	고고인류학과	https://aran.knu.ac.kr (국문, 영문)	
	일어일문학과	https://japan.knu.ac.kr (국문)	
	한문학과	https://hanmun.knu.ac.kr (국문, 영문)	
	노어노문학과	https://knurussian.kr (국문, 영문)	
	사회과학대학	정치외교학과	https://politics.knu.ac.kr (국문, 영문)
		사회학과	https://socio.knu.ac.kr (국문, 영문)
지리학과		https://geog.knu.ac.kr (국문, 영문)	
심리학과		https://psy.knu.ac.kr (국문, 영문)	
문헌정보학과		https://lis.knu.ac.kr (국문, 영문)	
사회복지학부		https://knusw.knu.ac.kr (국문, 영문)	
미디어커뮤니케이션학과		https://mediacomm.knu.ac.kr (국문, 영문)	
자연과학대학	수학과	https://math.knu.ac.kr (국문, 영문)	
	물리학과	https://home.knu.ac.kr/HOME/physics (국문, 영문)	
	화학학과	https://chem.knu.ac.kr (국문, 영문)	
	생명공학부	https://biotech.knu.ac.kr (국문, 영문)	
	생물학과	https://bio.knu.ac.kr (국문, 영문)	
	지구시스템과학부	지질학전공	https://geology.knu.ac.kr (국문, 영문)
		천문대기과학전공	https://hanl.knu.ac.kr (국문, 영문)
		해양학전공	https://ocean.knu.ac.kr (국문, 영문)
통계학과	https://stat.knu.ac.kr (국문, 영문)		
경상대학	경제통상학부	https://econ.knu.ac.kr (국문, 영문)	
	경영학부	https://biz.knu.ac.kr (국문, 영문)	
공과대학	금속재료공학과	https://metal.knu.ac.kr (국문, 영문)	
	신소재공학과	https://emse.knu.ac.kr (국문, 영문)	
	기계공학부	https://me.knu.ac.kr (국문)	
	응용화학학과	https://appchem.knu.ac.kr (국문)	
	화학공학과	https://cheme.knu.ac.kr (국문, 영문)	
	건축학부	https://arch.knu.ac.kr (국문, 영문)	
	토목공학과	https://civil.knu.ac.kr (국문, 영문)	
	고분자공학과	https://polymer.knu.ac.kr (국문, 영문)	
	섬유시스템공학과	https://textile-eng.knu.ac.kr (국문)	
	환경공학과	https://env.knu.ac.kr (국문, 영문)	
	에너지공학부	https://energy.knu.ac.kr (국문, 영문)	
IT대학	전자공학부	https://see.knu.ac.kr (국문, 영문)	
	전자공학부(인공지능전공)	https://seeai.knu.ac.kr (국문)	
	컴퓨터학부	https://computer.knu.ac.kr (국문, 영문)	
	전기공학과	https://electric.knu.ac.kr (국문, 영문)	

단과대학	학과(전공)	홈페이지 주소	
농업생명과학대학	응용생명과학부	환경생명화학전공	https://kac.knu.ac.kr (국문)
		식물생명과학전공	https://pbs.knu.ac.kr (국문)
	식물의학과		https://plantmed.knu.ac.kr (국문)
	식품공학부		https://foodbio.knu.ac.kr (국문)
	산림과학조경학부	임학전공	https://forestry.knu.ac.kr (국문, 영문)
		임산공학전공	https://wood.knu.ac.kr (국문, 영문)
		조경학전공	https://land.knu.ac.kr (국문, 영문)
	원예학과		https://horti.knu.ac.kr (국문, 영문)
	농업토목공학과		https://acen.knu.ac.kr (국문, 영문)
	스마트생물산업기계공학과		https://bime.knu.ac.kr (국문, 영문)
	바이오섬유소재학과		https://biofiber.knu.ac.kr (국문)
	식품자원경제학과		https://frecon.knu.ac.kr (국문, 영문)
	예술대학	음악학과	https://music.knu.ac.kr (국문)
국악학과		https://kmusic.knu.ac.kr (국문)	
미술학과		https://arts.knu.ac.kr (국문)	
디자인학과		https://vcd.knu.ac.kr (국문, 영문)	
사범대학	역사교육과	https://hisedu.knu.ac.kr (국문, 영문)	
생활과학대학	아동학부	https://child.knu.ac.kr (국문, 영문)	
	의류학과	https://fashion.knu.ac.kr (국문, 영문)	
행정학부	식품영양학과	https://fsnu.knu.ac.kr (국문, 영문)	
	행정학부	https://puad.knu.ac.kr (국문, 영문)	
생태환경대학 (상주)	식물자원학과	https://scplant.knu.ac.kr (국문, 영문)	
	산림생태보호학과	https://forest.knu.ac.kr (국문, 영문)	
	곤충생명과학과	https://ento.knu.ac.kr (국문, 영문)	
	관광학과	https://tour.knu.ac.kr (국문, 영문)	
	체육학과	https://dols.knu.ac.kr (국문, 영문)	
	축산학과	https://ani.knu.ac.kr (국문, 영문)	
	동물생명공학과	https://anibiotech.knu.ac.kr (국문, 영문)	
	말/특수동물학과	https://axt.knu.ac.kr (국문, 영문)	
	건설방재공학과	https://disaster.knu.ac.kr (국문, 영문)	
	환경안전공학과	https://ue.knu.ac.kr (국문, 영문)	
정밀기계공학과	https://pme.knu.ac.kr (국문, 영문)		
과학기술대학 (상주)	자동차공학부	https://auto.knu.ac.kr (국문, 영문)	
	소프트웨어학과	https://se.knu.ac.kr (국문, 영문)	
	나노신소재공학과	https://knu-amse.knu.ac.kr (국문, 영문)	
	에너지화학공학과	https://ece.knu.ac.kr (국문, 영문)	
	식품의식산업학과	https://ffsi.knu.ac.kr (국문, 영문)	
	위치정보시스템학과	https://lbis.knu.ac.kr (국문)	
	스마트플랜트공학과	https://cfse.knu.ac.kr (국문, 영문)	
	섬유패션디자인학부	섬유공학전공	https://textile.knu.ac.kr (국문, 영문)
		패션디자인전공	https://style.knu.ac.kr (국문, 영문)

03. 학과사무실 위치 및 전화번호

(국가번호 82, 대구캠퍼스 지역번호 053, 상주캠퍼스 지역번호 054)

단과대학	학과(전공)	위치	건물번호	전화번호(지역번호 053)		
인문대학	국어국문학과	인문대 406호	104	950-5106		
	영어영문학과	대학원동 514호	107	950-5120		
	사학과	대학원동 419호		950-5135		
	철학과	인문대 410호	104	950-5148		
	불어불문학과	대학원동 417호	107	950-5159		
	독어독문학과	대학원동 418호		950-5169		
	중어중문학과	대학원동 402호		950-5178		
	고고인류학과	대학원동 518호		950-5186		
	일어일문학과	대학원동 415호		950-6150		
	한문학과	대학원동 404호		950-6160		
	노어노문학과	대학원동 210호		950-6170		
	사회과학대학	정치외교학과		사회대 506호	310	950-5206
		사회학과		사회대 414호		950-5218
지리학과		사회대 412호		950-5227		
심리학과		사회대 209호	950-5244			
문헌정보학과		사회대 408호	950-5236			
사회복지학부		사회대 210호	950-5251			
미디어커뮤니케이션학과		사회대 406호	950-5259			
자연과학대학	수학과	자연대 304호	209	950-5306		
	물리학과	미래융합과학관 216호	219	950-5316		
	화학과	화학관 207호	407	950-5329		
	생명공학부	미래융합과학관 312호	219	950-6350		
	생물학과	생물학관 215호	217	950-5342		
	지구시스템 과학부	지질학전공	제2과학관 113호	210	950-5354	
		천문대기과학전공	제2과학관 314호	210	950-6360	
		해양학전공	생물학관 421호	217	950-5396	
통계학과	자연대 404호	209	950-5364			
경상대학	경제통상학부	국제경상관 105호	309	950-5406, 5407		
	경영학부	국제경상관 317호		950-5439, 5417		
공과대학	금속재료공학과	공대3호관 509호	409	950-5559		
	신소재공학과	공대8호관 215호	419	950-5631		
	기계공학부	공대3호관 311호	409	950-5568, 5569		
	응용화학과	공대1호관 213호	404	950-5581		
	화학공학과	공대9호관 101호	406	950-5615		
	건축학부(건축학전공, 건축공학전공)	공대2호관 316호	401	950-5590		
	고분자공학과	공대9호관 119호	406	950-5623		
	토목공학과	공대2호관 216호	401	950-5607		
	섬유시스템공학과	공대1호관 315호	404	950-5638		
	환경공학과	공대6호관 313호	410	950-6580		
	에너지공학부	공대7호관 209호	411	950-8970		

단과대학	학과(전공)	위치	건물번호	전화번호(지역번호 053)	
IT대학	전자공학부	IT대학1호관 409호	418	950-5506	
	컴퓨터학부	IT융복합관 317호	415	950-6420, 6509	
	전기공학과	IT융복합관 413호		950-5600	
농업생명과학대학	응용생명과학부	환경생명화학전공	농생대1호관 405호	201	950-5714
		식물생명화학전공	농생대4호관 207호	125	950-5706
	식물의학과		농생대2호관 209호	203	950-5758
	식품공학부	식품생물공학전공	농생대3호관 202호	202	950-5772
		식품소재공학전공	농생대3호관 328호		950-5750
		식품응용공학전공	농생대3호관 112호		950-7761
	산림과학·조경학부	임학전공	농생대1호관 416호	201	950-5744
		임산공학전공	농생대3호관 403호	202	950-5795
		조경학전공	농생대1호관 506호	201	950-5779
	원예학과		농생대4호관 409호	125	950-5721
	농업토목공학과		농생대2호관 106호	203	950-5730
	스마트생물산업기계공학과		농생대4호관 603호	125	950-5790
	바이오섬유소재학과		농생대2호관 309호	203	950-5737
	식품자원경제학과		농생대4호관 807호	125	950-5765
	예술대학	음악학과	예술대학 302호	120	950-5656
국악학과		예술대학 405호	950-5670		
미술학과		조형관 105호	119	950-5680	
디자인학과		조형관 104-1호		950-5694	
사범대학	역사교육과	사범대학 722호	301	950-5848	
생활과학대학	아동학부	생활과학대학 214호	307	950-6210	
	의류학과	생활과학대학 313호		950-6220	
	식품영양학과	생활과학대학 115호		950-6230	
행정학부	행정학부	법학전문대학원(구관) 113호	311	950-3734	

단과대학	학과(전공)	위치	건물번호	전화번호(지역번호 054)		
생태환경대학 (상주)	식물자원학과	6호관 112호	06	530-1200		
	산림생태보호학과	6호관 417호		530-1240		
	곤충생명과학과	6호관 216호		530-1210		
	관광학과	본관 207호	04	530-1380		
	체육학과	1호관 209호	01	530-1430		
	축산학과	6호관 323호	06	530-1220		
	동물생명공학과	6호관 426호		530-1940		
	말/특수동물학과	6호관 327호		530-1950		
	과학기술 대학 (상주)	건설방재공학과	7호관 210호	07	530-1250	
		환경안전공학과	5호관 112호	05	530-1440	
		정밀기계공학과	7호관 304호	07	530-1270	
		자동차공학부	친환경자동차전공	2호관 305호	02	530-1400
			지능형자동차전공	2호관 304호		530-1136
소프트웨어학과		5호관 211호	05	530-1450		
식품외식산업학과		9호관 213호	09	530-1300		
나노신소재공학과		2호관 104호	02	530-1410		
에너지화학공학과		7호관 418호	07	530-1330		
위치정보시스템학과		8호관 311호	08	530-1490		
스마트플랜트공학과		9호관 413호	09	530-1480		
섬유패션디자인학부		섬유공학전공	8호관 213호	08	530-1280	
		패션디자인전공	9호관 311호	09	530-1310	